
ПРОБЛЕМАТИКА СОХРАНЕНИЯ ИСТОРИЧЕСКОЙ ЗАСТРОЙКИ И ЕЕ ИНТЕГРАЦИИ В СОВРЕМЕННУЮ СТРУКТУРУ ГОРОДА

Терешина Анастасия Владимировна

Магистр II курса

Автономная некоммерческая организация высшего образования «Московский
информационно-технологический университет – Московский архитектурно-строительный
институт» Кафедра архитектуры и дизайна

nteryoshina@mail.ru

Аннотация

Статья посвящена изучению и поиску решения проблемы интеграции исторической частной жилой застройки конца XIX – середины XX века в современную структуру города.

Алгоритм решения вышеуказанного вопроса основывается на изучении возникновения проблемы – появлении исторической застройки, ее современного состояния, анализе существующего отечественного опыта, а так же законодательства об объектах культурного наследия. В статье рассматриваются вопросы композиционной увязки старого и нового, проблемы инфраструктурного и архитектурно-художественного равновесия, возникающие при слиянии исторических и современных городских пространств. Автором поднята проблема социокультурного фактора, влияющего на формирование у населения интереса к историческому, в том числе архитектурному наследию.

Ключевые слова: историческая застройка, сельская архитектура, городская среда, интеграция, реконструкция.

PROBLEMS OF PRESERVATION OF HISTORICAL BUILDINGS AND THEIR INTEGRATION INTO THE MODERN STRUCTURE OF THE CITY

Tereshina Anastasiia Vladimirovna

Magister, course II

Autonomous non-profit organization of higher education "Moscow University of Information
Technology - Moscow Institute of Architecture and Civil Engineering"

Department of Architecture and Design

nteryoshina@mail.ru

ABSTRACT

The article is devoted to the study and search for a solution to the problem of integration of historical private residential buildings of the late XIX - mid XX century into the modern structure of the city.

The algorithm for solving the above issue is based on the study of the emergence of the problem - the emergence of historical development, its current state, the analysis of existing domestic experience, as well as the legislation on objects of cultural heritage. The article deals with the issues of compositional linkage of old and new, problems of infrastructural and architectural-artistic balance arising at the merger of historical and modern urban spaces. The author raises the problem of socio-cultural factor influencing the formation of the population's interest in historical, including architectural heritage.

Keywords: historical development, rural architecture, urban environment, integration, reconstruction.

Целью статьи является выявление алгоритма, позволяющего посредством последовательного решения цепочки задач, наиболее гармонично интегрировать историческую застройку в современную среду, сохранив не только уникальную атмосферу прошлого, но и одновременно улучшив качество жизни горожан, что является ключевым фактором и областью предпочтения значительной части общества.

Традиция строительства индивидуальной жилой застройки в России развивалась на протяжении многих веков. Большинство сохранившихся до настоящего времени строений датируются XIX - началом XX века.

Согласно п. 3.14 ГОСТ Р 59124-2020 такую застройку можно отнести к исторической, включающей «в себя всю застройку, появившуюся до развития крупнопанельного домостроения и перехода к застройке жилыми районами и микрорайонами, т. е. до середины 50-х годов XX века. Историческая застройка является одним из элементов исторической среды» [1].

Значительная часть пригородных и сельских территорий Центрального Федерального округа России, выражена аналогичной застройкой, ее так же часто упоминают в качестве нейтральной или «рядовой». К данному типу можно отнести здания, не имеющие ценных архитектурных элементов, но своим масштабом гармонично вписывающиеся в общую картину исторической застройки [2].

Одним из наиболее распространенных типов частной исторической застройки является небольшой деревянный дом (чаще всего в три окна) под двухскатной крышей. И хотя большей частью эти здания датируются началом XX века, их образ, отсылающий к раннему архитектурному типу, создает иллюзию древнерусского города (рис 1).



Рис. 1. Традиционная русская изба XIX-XX вв. [10]

Такие индивидуальные дома тщательно прорабатывались советскими архитекторами по образу русской избы. В советское время была развернута обширная



Рис. 3. Генеральный план поселка «Сокол» [3]

Архитекторами были разработаны три основных типа жилых зданий: бревенчатые дома, сходные по своей структуре русским пятистенкам, каркасно-засыпные дома имеющих аналогичные английским коттеджам и кирпичные дома с мансардами похожие на немецкие особняки (рис. 4-5). С особым вниманием продумывалось и благоустройства поселка, около 45% территории занимали озелененные участки. Профилировка дорог производилась с использованием трех типов покрытия - грунтового, гравийного и щебеночного. Малые архитектурные формы, такие как беседки, ограды, ворота, фонари, скамьи проектировались по типовым рисункам [3].

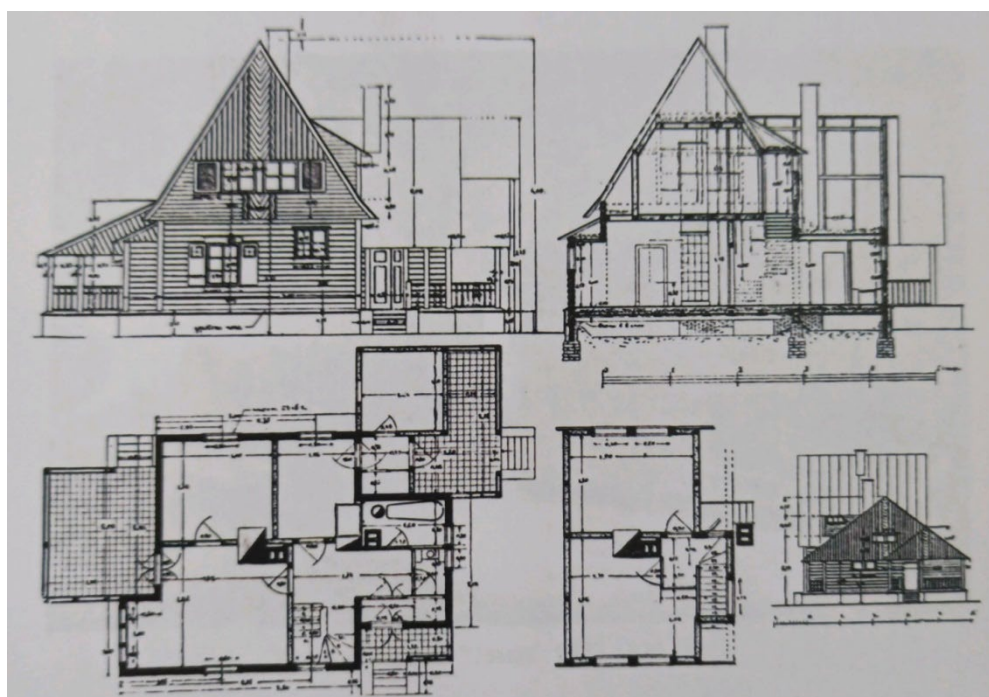


Рис. 4. Проект типового (рубленого) жилого дома в пос. «Сокол». 1923 г. [3]



Рис. 5. Дома в поселке «Сокол». Архитектор Н.В.Марковников. 1923-25 гг. [3]

Помимо жилых домов на территории поселка строился и инфраструктурный комплекс: магазин, детский сад, библиотека, спортивная и детская площадки. Некоторое время функционировали клуб, любительский театр и артель «Женский труд».

Совокупность таких факторов как: единство архитектурного стиля, новаторство, привлечение к строительству именитых архитекторов, мемориальная значимость, аутентичность позволили поселку стать объектом культурного наследия регионального значения (достопримечательным местом) «Архитектурно-планировочный комплекс поселка «Сокол», 1923–1930 гг. и сохраниться до наших дней [4].

Учитывая вид объекта, предметом охраны поселка являются ансамблевые характеристики, что смягчает отношение жителей к эксплуатации зданий. Так, в предмет охраны [5] не были включены материалы, из которых построены здания, характер отделки фасадов, столярные элементы, планировка зданий печи и др., охраняются только фасады, попадающие в видовые точки с главных улиц застройки, что позволяет делать пристройки и заменять аутентичные материалы современными. Некоторые жильцы недобросовестно используют эту лазейку, пристраивая объемы большие по размеру, чем первоначальное здание, сохраняя первоначальное ограждение из штaketника, с некоторым интервалом выстраивают высокие заборы, закрывая видовые раскрытия с улиц и искажая первоначальный облик поселка.

В 1990-х – 2000-х гг. стоимость жилья в поселке стала очень высокой – многие жители стали продавать свои дома. Новые владельцы сносили постройки 1920-х – 1930-х гг. и возводили на их месте новые здания, в некоторых случаях нарушившие характерный для поселка масштаб застройки.

И сегодня, жилье в поселке считается элитным, стоимость квадратного метра в жилом доме в разы превышает стоимость недвижимости в многоквартирных домах в этом же районе. Обусловлено это удачной интеграцией с современной частью города, а именно, расположением, в пешей доступности станции метро «Сокол», крупных автомагистралей (Ленинградский просп., северо-западная хорда), и всей необходимой инфраструктуры. Однако не только это делает его привлекательным для жителей, возведение аналогичных городов-садов актуально и в наше время, а их создание не всегда требует нового строительства. Грамотный подход градостроителей к уже существующим секторам с частной исторической застройкой интеграции ее в ткань современного города позволит создавать аналогичные места, которые могут стать новой точкой притяжения горожан.

Интересен пример развития исторического центра г. Коломны, застройка которого сформированная в XVI веке, пережив множество военных сражений и исторических

событий, она претерпела наибольшие утраты в мирное время, а именно в конце XIX – начале XX века (рис. 6-7).

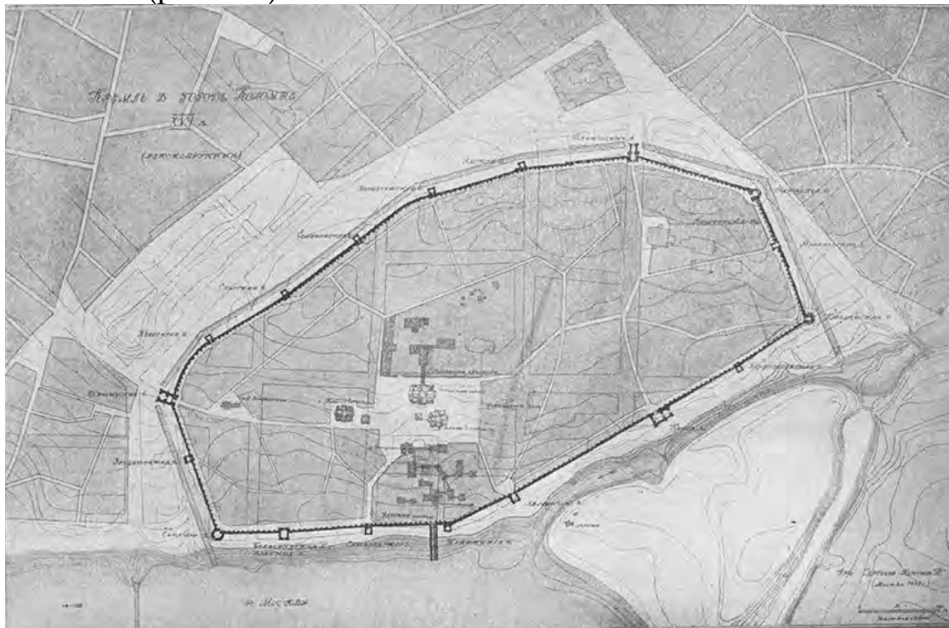


Рис. 6. Реконструкция плана Коломенского кремля [11]



Рис. 36. Фасад дворца в Коломне. Реконструкция

Рис. 7. Фасад дворца в Коломне. Реконструкция [11]

Только в 1960 г. рассматриваемый объект принят под государственную охрану в качестве объекта культурного наследия федерального наследия (ансамбля) «Ансамбль Кремля», XVI в. [6], а границы его территории и режимы использования утверждены и того позднее - в 2018 году [7], с разницей в 55 лет. За этот период немало было построено на территории этого архитектурного ансамбля. И сегодня Коломенский кремль является не только музеем под открытым небом, но и обычным жилым районом. Из-за затянувшегося процесса утверждения вышеуказанного документа архитектурный образ территории кремля претерпел немало изменений, часть зданий и сооружений снесены, некоторые из них перестроены (рис. 8-9). Принимая во внимание тот факт, что часть недвижимости, расположенная на территории ансамбля, была отдана либо продана в частное пользование до принятия его под государственную охрану, воссоздание утраченных объектов кремлевского комплекса, не представляется возможным.



Рис. 8. Дореволюционное фото [12]



Рис. 9. Западное прясло крепостной стены и Коломенская башня (послереволюционное время) [12]

Большой вклад в развитие города внесли несколько коммерческих проектов, так в 2008 году открыт иммерсивный музей «Коломенская пастила». Вдохновившись этой идеей, туристический кластер ширился, стали появляться новые точки притяжения, увеличившие туристический поток в Коломну.

Когда уже разрушающийся исторический центр Коломны хотели снести под современные застройки, именно открывшиеся новые музеи, производство и магазинчики привлекли туристов, а значит и новый финансовый поток. Появилось новое благоустройство города, отреставрировали дома, появились новые рабочие места, увеличилась и стоимость недвижимости, фактически из маргинального района города, вырос престижный отреставрированный исторический центр (рис. 10). Так, одно небольшое предприятие, не являющееся градообразующим, сумело положительно повлиять на урбанистическую ситуацию «старой» Коломны.

Исторический центр Коломны является ярким примером отображающим важность своевременного утверждения охранных зон, регулирующих проектную и практическую деятельность. Отмечено пренебрежительное отношение населения к культурному наследию в угоду собственной выгоды, вместе с тем наглядная демонстрация нескольких положительных примеров приспособления к современному использованию объектов культурного наследия и исторической, в том числе рядовой застройки, положительно сказывается, на ее популяризации и восприятии человеком в дальнейшем.

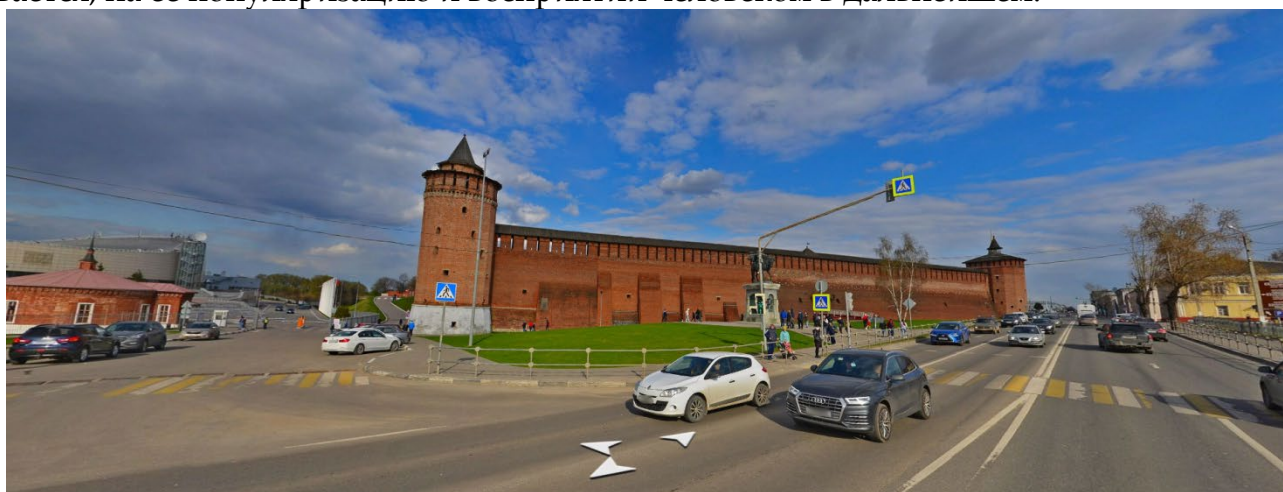


Рис. 10. Современное состояние Коломенского кремля [13]

Сегодня любые строительные работы и хозяйственная деятельность на территории Коломенского кремля регламентируются не только законом об охране памятников, но

режимом использования земель и требованиям к градостроительным регламентам в границах данных зон [7], которыми предусмотрено множество факторов, начиная от сохранения планировочной структуры и высотных отметок, до озеленения и размещения рекламы. Все работы должны проводиться строго по согласованию с местным органом охраны памятников.

В целом, Коломна является положительным образцом интеграции исторической застройки с современным городом. Горожане понимают ценность частного обладания исторических строений, сохраняют их аутентичность, преумножая тем самым интерес к их городу.

Оба приведенных примера демонстрируют пренебрежительное отношение населения к культурному наследию страны, несмотря на имеющийся охранный статус, данные объекты культурного наследия подверглись значительным перестройкам. Еще более равнодушное отношение со стороны граждан и государственной власти можно наблюдать к исторической застройке, не имеющей охранный статус, результатом чего становится ее быстрое исчезновение.

Сохранение исторической застройки – это вопрос, затрагивающий все слои населения. Зачастую отношение специалистов работающих в области сохранения культурного наследия, зависит от позиции государственной и муниципальной власти, они вынуждены подстраиваться под поставленные «сверху» задачи, а не наоборот. Насколько возможным окажется повернуть данный процесс в обратную сторону «вопрос крайне сложный, и в значительной степени связанный с необходимостью, как общего изменения вектора градостроительной политики, так и реформы местного самоуправления»[8].

Отдельным пунктом в процессе сохранения исторической застройки должна стать работа с населением, ведь государство также оказывает значительное влияние на то, что попадает в поле зрения обычного гражданина, таким образом, необходимо сформировать у населения интерес к историческому, в том числе архитектурному наследию.

Наличие закона об охране объектов культурного наследия, не должно стать своеобразным переключением обязанностей в части сохранения истории и культуры с граждан исключительно на государство. Кроме того, существуют жесткие критерии «отбора» памятников, не каждое здание, относящееся к исторической застройке, имеет шанс стать памятником архитектуры, но это вовсе не означает, что его не нужно сохранять. В данном случае значительную роль играет человеческий фактор, ведь что бы здание стало памятником, необходимо направить заявление о включении объекта в реестр, и может так случиться, что утраченное здание когда-то не попало в реестр объектов культурного наследия исключительно по причине того, что этим никто не занимался. Если государство ориентировано на сохранение наследия, а население в этом не заинтересовано, то все усилия будут тщетны. Решая данную задачу нужно идти «от малого к большому», закладывая в каждого отдельного человека бережное отношение памятникам, можно сформировать равнодушное отношение к ним всего населения.

Зачастую можно услышать об идее создания отдельного музея из зданий исторической застройки, и на практике такие музеи существуют, такими примерами могут быть «Малые Корелы» в Архангельской области, «Семеново» в Вологодской области, когда отдельные здания разбирались и перевозились на территорию музея или заповедника, собирались вновь и образовывая архитектурный ансамбль. Тем не менее, таких музеев не может быть бесконечное множество, да сам музей это что-то «нежилое», а что бы архитектура «жила» она должна служить по своему основному назначению, то есть быть в первую очередь «жилищем». Формирование мысли хозяина, что он, владея историческим зданием, является обладателем чего-то очень ценного, крайне важно для сохранения исторической застройки, и повышения ее престижности.

Для формирования положительного отношения к сохранению наследия у всего населения, а не отдельных лиц, «необходимо разрабатывать и постепенно внедрять на всех уровнях образовательные программы, призванные повысить интерес населения к познанию и эффективному включению наследия во все процессы жизнедеятельности».

Как показывают рассмотренные примеры, старое и новое могут гармонично сосуществовать, если будут сочетать себе два фактора – консерватизм и прогрессивность. Перевес в сторону одного из этих двух факторов вызовет либо утрату историко-культурной ценности, либо приведет к стагнации и невозможности дальнейшего развития.

В век высоких технологий мир меняется стремительными темпами, городская среда также непрерывно трансформируется, вследствие чего возникает противостояние «старого» и «нового» в архитектуре. В вопросе градостроительства возможность интеграции исторических территорий в структуру современного города становится их новой формой развития. В отличие от освоения новых территорий, адаптация исторически сложившейся застройки к современным условиям предусматривает непосредственную связь с уже существующей структурой городской ткани. Зачастую историческая и современная части города наделены разными функциями и качественными характеристиками. Так, современный город зачастую наполнен инфраструктурой, а историческая его часть – являясь «отстающей» в части инфраструктурного развития, наиболее озеленена, может являться рекреационной. При интеграции двух пространств необходимо провести комплексное градостроительное исследование обеих территорий, с целью поиска их общих черт и приведения к «единому знаменателю». В него могут входить:

- историко-культурный опорный план, на который наносятся объекты культурного наследия, выявленные объекты культурного наследия, объекты, обладающие признаками объекта культурного наследия, ценные историко-градостроительные объекты, рядовая застройка, охранные зоны, дополнительно стоит выделить объекты городской среды, которые могут дополнить существующую застройку (фоновая застройка), историческую планировку улиц;

- историко-архитектурное исследование, включающее информацию о каждом хронологическом историческом срезе, фиксационно-аналитические материалы о современном состоянии территории;

- архитектурно-художественный анализ, для выявления стилистического разнообразия застройки, выявить общие черты в архитектуре, масштабность строений, основные доминанты, диссонирующие объекты характеристики городского ландшафта, современные объекты строительства удачно сочетающиеся с историческими зданиями и сооружениями;

- конструктивно-технический анализ интегрируемых территорий, необходимый для выполнения оценки технического состояния застройки, и дальнейшего принятия решений о проведении реконструктивных и противоаварийных мероприятий по зданиям, либо их полной замене;

- инфраструктурный анализ, включающий в себя транспортный анализ, позволяющий определить доступность и удобство транспортных маршрутов, основные потоки транспорта и исследование социальной инфраструктуры;

- анализ архитектурно-пространственной организации проводится с целью рассмотрения визуальной и планировочной взаимосвязи города и пригородов: основные административные центры городских районов, их связь с пригородами, и наоборот, проанализировать существующие въезды, выезды.

- экологический анализ с целью определения состояния окружающей среды, выявления экологических проблем, определения возможных мер по улучшению экологической ситуации;

- экономический анализ необходим для оценки экономического потенциала территории, анализа рынка недвижимости, определения инвестиционной привлекательности.

При проектировании на интегрируемой исторической территории в современную среду и дальнейшем ее использовании необходимо заложить следующие принципы:

- «- признание ценности исторической городской ткани;
- понимание ее структуры и формы (морфологии среды);
- понимание процесса образования исторической городской ткани в результате культурных наслоений с течением времени;
- использование принципов историко-культурной преемственности» [9]
- поиск архитектурного своеобразия архитектуры города или поселения;
- соответствия новых строений исторической стилистике (инспирированная архитектура);
- сомасштабное с стилистически связанное, с городским пространством благоустройство и малые архитектурные формы;
- формирования нетерпимости в обществе к порче или сносу памятников архитектуры и исторической застройки.

Методы интеграции исторической среды в современную ткань города требует более тщательного проектирования и дополнительного аналитического исследования по сравнению с новыми территориями. Тщательный анализ городских пространств и наполнение проекта слияния исторической среды с современной, теоретической и методологической осмысленностью позволит совместить эстетичность с функциональностью, а осознание ценности исторической застройки населением, станет гарантом ее сохранности в будущем.

Список литературы:

1. Российская Федерация. Сохранение объектов культурного наследия. Состав и содержание научно-проектной документации проекта зон охраны. Общие требования. ГОСТ Р 59124-2020. Федеральное агентство по техническому регулированию метрологии. // Сайт files.stroyinf.ru [файл стройинф] – URL: <http://files.stroyinf.ru/Data/752/75279.pdf> (дата обращения: 19.03.2024).
2. А. С. Щенков / Пособие по историко-архитектурным предпроектным исследованиям исторических поселений. М.: Московский архитектурный институт (государственная академия); НИИТИАГ, 2003 – 80 с.
3. Проект предмета охраны объекта культурного наследия регионального значения – памятника градостроительства советского периода, «Жилой комплекс поселка «Сокол», 1923-1947., архитекторы Марковников Н.В., Веснин В.А., Колли Н.Я. и др.» (ул. Алабяна, Левитана, Кипренского, Врубеля, Песчаный М. пер.), М.: ООО «ЦИГИ», 2010 - 125с. - Текст : непосредственный.
4. О принятии архитектурно-планировочного комплекса поселка «Сокол» под государственную охрану в качестве памятника градостроительства советского периода. Решение Исполнительного комитета Московского Совета (Московский городской совет народных депутатов) от 25 мая 1979 г. № 1384 // Сайт base.garant.ru [Гарант] – URL: <https://base.garant.ru/70493400/> (дата обращения: 23.04.2024).
5. Об утверждении особенностей объекта культурного наследия регионального значения, послуживших основанием для включения его в единый государственный

- реестр объектов культурного наследия (памятников истории и культуры) народов Российской Федерации и подлежащих обязательному сохранению (предмета охраны). Распоряжение департамента культурного наследия города Москвы от 1 декабря 2011 г. № 169 // Сайт mos.ru [Официальный сайт Мэра Москвы] – URL: <https://www.mos.ru/dkn/documents/normativnye-pravovye-akty/view/51309220/> (дата обращения: 23.04.2024).
6. Российская Федерация. Законы. О дальнейшем улучшении дела охраны памятников культуры в РСФСР : Утвержден постановлением Совета Министров РСФСР от 30 августа 1960 г. № 1327 // Сайт docs.cntd.ru [электронный фонд правовых и нормативно-технических документов] – URL: <https://docs.cntd.ru/document/9012089/> (дата обращения: 15.05.2024).
 7. Московская область. Об утверждении границ зон охраны объекта культурного наследия федерального значения «Ансамбль Кремля, XVI в.», расположенного по адресу: Московская область, Коломенский городской округ, город Коломна, особых режимов использования земель и требований к градостроительным регламентам в границах данных зон : Утвержден постановлением Правительства Московской области от 31 августа 2018 г. № 581/29 // Сайт mosreg.ru [Правительство Московской области] – URL: <https://mosreg.ru/download/document/865244/> (дата обращения: 15.05.2024).
 8. Б. В. Гандельсман, А. Н. Милашевская / Современные методы сохранения и реконструкции исторических центров средних и больших городов Скандинавии / Сайт cyberleninka.ru [КиберЛенинка] – URL: <https://cyberleninka.ru/article/n/sovremennye-metody-sohraneniya-i-rekonstruktsii-istoricheskikh-tsentrov-srednih-i-bolshih-gorodov-skandinavii/viewer/> (дата обращения: 25.05.2024).
 9. С. Т. Агишева, Ф. Д. Мубаракшина / Проблемы развития современной архитектуры в исторически сложившейся среде города / Сайт cyberleninka.ru [КиберЛенинка] – URL: <https://cyberleninka.ru/article/n/problemy-razvitiya-sovremennoy-arhitektury-v-istoricheski-slozhivsheysya-srede-goroda/viewer/> (дата обращения: 9.05.2024).
 10. Д. А. Дементьев / Пространственная структура отечественного деревянного жилища и современного жилья из древесных материалов [Текст электронный] / Д. А. Дементьев // Сайт www.elibrary.ru [Научная электронная библиотека]. <https://www.elibrary.ru/item.asp?id=54423967/> (дата обращения: 9.11.2023).
 11. Т. Сергеева-Козина / Коломенский кремль (Опыт реконструкции) / Сайт www.rusarch.ru [Русарх] – URL: http://www.rusarch.ru/sergeeva_kozina1.pdf / (дата обращения: 15.05.2024).
 12. PASTVU.COM: старые фото: сайт. – Москва, 2024. – URL: <https://pastvu.com> (дата обращения: 11.06.2024). – Режим доступа: для зарегистрир. пользователей.
 13. Yandex.ru: карты Яндекс: сайт. – Москва, 2024. – URL: <https://yandex.ru/maps/geo/kolomna/53063549/?l=stv%2Csta&ll=38.762782%2C55.099928&panorama%5Bdirection%5D=44.576962%2C-6.613450&panorama%5Bfull%5D=true&panorama%5Bpoint%5D=38.750628%2C55.103710>

&panorama%5Bspan%5D=113.700685%2C60.000000&z=15.83 (дата обращения: 16.06.2024).

References:

1. Russian Federation. Preservation of cultural heritage. Composition and content of the scientific and design documentation of the project of protection zones. General requirements. State Standard R 59124-2020. Federal Agency for Technical Regulation of Metrology. // Website files.stroyinf.ru [construction file] – URL: <http://https://files.stroyinf.ru/Data/752/75279.pdf> (circulation date: 19.03.2024).
2. A. S. Shenkov / Manual on Historical and Architectural Pre-Design Studies of Historic Settlements. M.: Moscow Architectural Institute (state academy); Research Institute of Theory and History of Architecture and Urban Planning, 2003 – 80 с.
3. Draft subject of protection of the object of cultural heritage of regional significance - monument of urban development of the Soviet period, «Residential complex of Sokol settlement», 1923-1947., architects Markovnikov N.V., Vesnin V. A., Colli N. Y. et al.» (st. Alabyana, Levitan, Kiprensky, Vrubel, Small Peschanui. lane), M.: LTD. « TSIGI », 2010 - 125с. - Text : direct.
4. On accepting the architectural and planning complex of the Sokol settlement under state protection as a monument of urban development of the Soviet period. Decision of the Executive Committee of the Moscow Council (Moscow City Council of People's Deputies) dated May 25, 1979. № 1384 // Website base.garant.ru [garant] – URL: <https://base.garant.ru/70493400/> (circulation date: 23.04.2024).
5. On approval of the peculiarities of the object of cultural heritage of regional significance, which served as a basis for its inclusion in the unified state register of objects of cultural heritage (monuments of history and culture) of the peoples of the Russian Federation and subject to mandatory preservation (subject of protection). Order of the Department of Cultural Heritage of the City of Moscow No. 169 dated December 1, 2011 // Website mos.ru [Official website of the Mayor of Moscow] – URL: <https://www.mos.ru/dkn/documents/normativnye-pravovye-akty/view/51309220/> (circulation date: 23.04.2024).
6. Russian Federation. Laws. On further improvement of the protection of cultural monuments in the RSFSR: Approved by Decree of the Council of Ministers of the RSFSR of August 30, 1960 № 1327. // Website docs.cntd.ru [electronic fund of legal and normative-technical documents] – URL: <https://docs.cntd.ru/document/9012089/> (circulation date: 15.05.2024).
7. Moscow area. On approval of the boundaries of protection zones of the object of cultural heritage of federal significance "Ensemble of the Kremlin, XVI century", located at the address: Moscow region, Kolomna city district, Kolomna city, special modes of land use and requirements to town-planning regulations within the boundaries of these zones : Approved by Resolution of the Government of the Moscow Region No. 581/29 of August 31, 2018 // Website mosreg.ru [Government of the Moscow Region] – URL: <https://mosreg.ru/download/document/865244/> (circulation date: 15.05.2024).

8. Б. V. Gandelsman, A. N. Milashevskaya / Modern methods of preservation and reconstruction of historic centers of medium and large cities in Scandinavia / Website cyberleninka.ru [cyberleninka] – URL: <https://cyberleninka.ru/article/n/sovremennyye-metody-sohraneniya-i-rekonstruktsii-istoricheskikh-tsentrov-srednih-i-bolshih-gorodov-skandinavii/viewer> / (circulation date: 25.05.2024).
9. С. Т. Agisheva, F. D. Mubarakshina / Problems of development of modern architecture in the historically established environment of the city / Website cyberleninka.ru [cyberleninka] – URL: <https://cyberleninka.ru/article/n/problemy-razvitiya-sovremennoy-arhitektury-v-istoricheski-slozhivsheysya-srede-goroda/viewer> / (circulation date: 9.05.2024).
10. D. A. Dementiev / Spatial structure of domestic wooden housing and modern housing made of wood materials [Text electronic] / D. A. Dementiev // Сайт www.elibrary.ru [Scientific digital library]. <https://www.elibrary.ru/item.asp?id=54423967/> (circulation date: 9.11.2023).
11. Т. Sergeeva-Kozina / Kolomna Kremlin (Experience of reconstruction) / Website www.rusarch.ru [Rusarch] - URL: http://www.rusarch.ru/sergeeva_kozina1.pdf / (date of reference: 15.05.2024).
12. PASTVU.COM: old photos: site. - Moscow, 2024 -. - URL: <https://pastvu.com> (access date: 11.06.2024). - Access mode: for registered users.