

---

## ДАТИРОВКА КРЕПОСТИ АРК В БУХАРЕ И ПРОБЛЕМЫ ЕЁ ХРОНОЛОГИИ

**Епифанов Дмитрий Владиславович,**

магистр истории, Удмуртский государственный университет, институт истории и социологии

epifanov\_dmitriy17@mail.ru

### Аннотация

---

Актуальность выбранной темы обусловлена проблемой хронологической датировки крепости Арк, где нет точных данных по строительству цитадели.

---

**Ключевые слова:** Бухара, крепость, цитадель, хронология, датировка

---

## DATING THE ARK FORTRESS IN BUKHARA AND ISSUES OF ITS CHRONOLOGY

**Epifanov Dmitriy Vladislavovich,**

Master of History, Udmurt State University, Institute of History and Sociology

---

### ABSTRACT

---

The relevance of the chosen topic is due to the problem of chronological dating of the Ark Fortress, where there is no precise data regarding the construction of the citadel.

---

**Keywords:** Bukhara, fortress, citadel, chronology, dating.

---

Город Бухара расположен в нижнем течении реки Зарафшан (современный Узбекистан). В городе имеется самая древняя постройка и цитадель – крепость Арк. Она считается самой древней частью города и насчитывает историю в несколько тысяч лет. С марта 1977 года Бухарский археологический отряд Института археологии АН УзССР вел широкие археологические работы на территории Бухары. В 1979-1980 гг. стратиграфический шурф (6х6 метров) позволил углубиться до материкового слоя. Благодаря полученному материалу из нижнего слоя, Арк датировали IV-III в. до н.э. Перед нами стоит задача выяснить, на основании чего была выдвинута данная датировка.

В письменных источниках нет никаких точных данных, которые могли бы подтвердить подлинный возраст Бухары. В некоторых из них информация о возрасте противоречива. Например, согласно «Истории Бухары» Мухаммада Наршахи, город Бухара основал тюркский правитель Шери-Кишвара, который был послан хаканом тюрков Кара-Чурином в ответ на просьбу бухарских дехкан для того, чтобы сместить с престола местного жестокого правителя Аброя (вторая половина VI в. н.э.) [1, с. 24-28]. Абул Хасан Нишапури же говорит, что легендарный герой Сиявуш является строителем Арка, а это, в

свою очередь, указывает на древний возраст образования Бухары [1, с. 24-28]. Таким образом, ученые прошлых лет опирались в основном на этот письменный источник и не могли с точностью утверждать возраст Бухары.

Археологические раскопки на территории Бухары начинаются еще в 30-х годах XX века, но они не носили масштабный характер. В 1970-1974 гг. организуется специальный археологический отряд для стационарных археологических исследований в Бухаре, в частности, на территории крепости Арк. В 1976—1978 гг. по заданию Главного управления по охране памятников культуры УзССР в связи с разработкой проекта реставрации сотрудниками УзСНРПМ производилось археологическое изучение стен крепости. На участке стены был заложен разрез длиной 21 м и шириной до 6 м, глубина составила 18 м. Было выявлено 4 строительных периода, в том числе период строительства первых укреплений (Рис. 1) [6, с. 15].

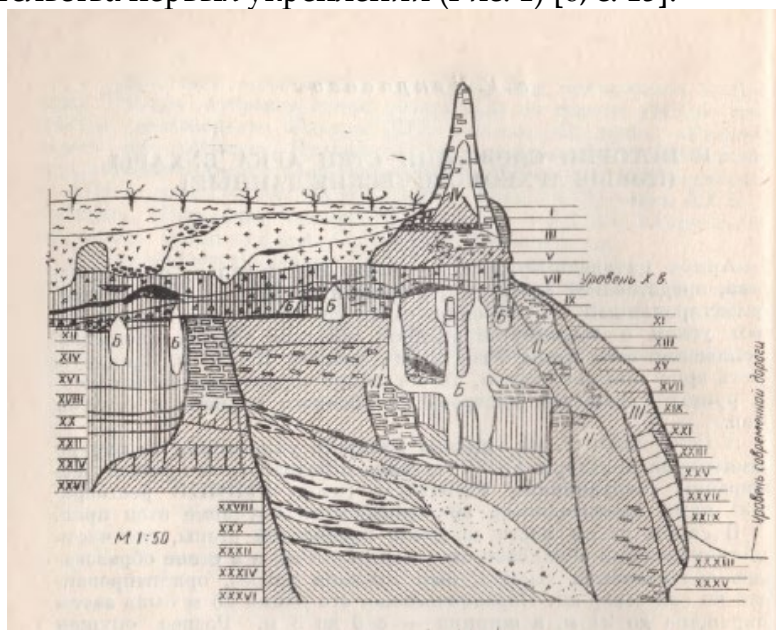


Рис. 1. План разреза стены крепости Арк, раскопки 1976-78 гг. [7, с. 16]. Ранние слои керамики находятся между XXIV и XXXIII.

Сохранившаяся высота стены до 8 м, но до подошвы она не прослежена. В нижних слоях, прилегающих снаружи к основанию стены были зафиксированы три прослойки хозяйственных отходов, включающих керамику (Рис. 2). Именно благодаря ей Е.Г. Некрасова датирует появление стены концом IV-III вв. до н.э. [6, с. 15]. Более скромно оценивает сохранившуюся высоту стены А.Р. Мухамеджанов (2,5 м), но приходит к тем же выводам, основываясь на керамическом материале [6, с. 39]. Для ответа на вопрос исследования необходимо определить, как была датирована эта керамика.



Рис. 2. Керамика из нижних слоев разреза крепостной стены [7, с. 18]

Е.Г. Некрасова при подробном описании керамических изделий указывает на существование аналогичной керамики в нескольких поселениях Бухарского оазиса и ссылается на периодизацию керамики Бухары, созданную уже упомянутым выше А.Р. Мухамеджановым и его коллегами Дж. Мирзаахмедовыми Ш.Адыловым [6, с. 26]. Разнообразие предметов и аналогий для них (Рис. 3) открывает несколько путей для поиска корней датировки керамики этого периода [5, с. 82-84]. В данном исследовании будут рассмотрены два пути.

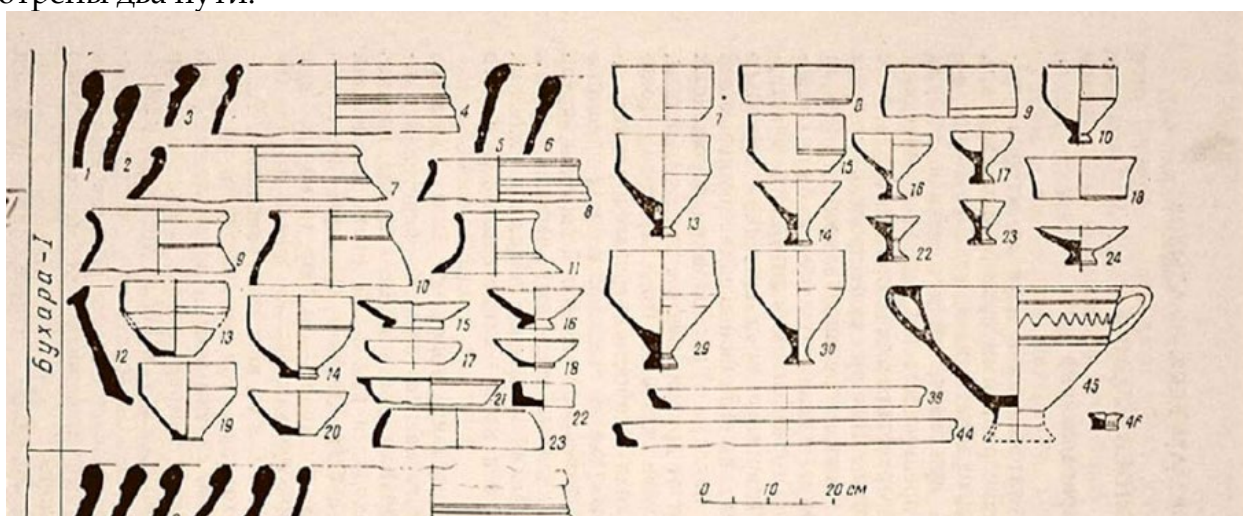


Рис. 3. Керамика из нижних слоев Бухары [5, с. 82]

Авторы статьи «Керамика нижних слоев Бухары (Опыт предварительной периодизации)» выделяют группу цилиндроконических чаш: без поддона, с поддоном и

прямыми стенками придонной части, с поддоном и окружными стенками придонной части без коленчатого перегиба корпуса (Рис. 3. №14). Последний тип считается близким к чашам периода Афросиаб II [5, с. 84]. Скорее всего авторы имеют в виду №3 на Рис. 4. Керамический комплекс одноименного поселения Афросиаб в своей статье рассматривает Г.В. Шишкина и отмечает появление новых видов кубков (Рис. 4. №2-4), которые, судя по всему, являются аналогами для чаши из Бухары. Далее в статье автор обобщает весь материал данного периода и пишет, что нижнюю границу периода Афросиаб II можно определить как последняя четверть IV - начало III вв. до н.э. Делается это в том числе благодаря трехлопастному наконечнику стрелы и медной монете с именем Антиоха, обнаруженные в слое с керамикой. Определить верхнюю границу периода для исследовательницы представляется затруднительным [11, с. 50].

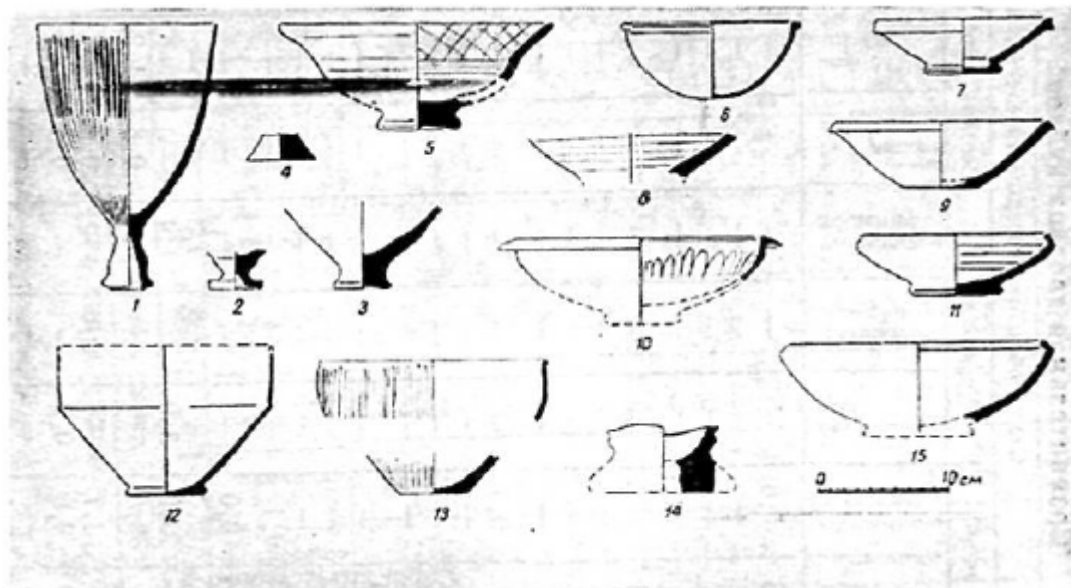


Рис. 4. Керамика конца периода Афросиаб II - начала периода Афросиаб III из зольно-гумусных слоев на севере городища [11, с. 47]

Описанные выше находки находятся в работе «О конгюйско-кушанских слоях Афрасиаба» 1968 г. Однако в статье нет упоминания монеты, присутствует только наконечник стрелы, но без изображения. Есть только описание: «трехгранный бронзовый наконечник стрелы со слабо выраженной втулкой». Авторы датируют его по аналогиям IV-III вв. до н.э. [2, с. 59]. Эти аналогии находятся в важной работе К.Ф. Смирнова по вооружению савроматов, где систематизирован огромный массив данных по наконечникам стрел. Найти «трехгранный бронзовый наконечник стрелы со слабо выраженной втулкой» в разных вариациях можно в таблице 3 (Рис. 5.). Они классифицируются как наконечники вытянутых пропорций с хорошо выраженными лопастями и короткими втулками, которые особенно характерны для Скифии и Кубани в IV-III вв. до н.э. [10, с. 49]. Данный тезис К.Ф. Смирнов сопровождает ссылкой на работу Б.Н. Гракова.

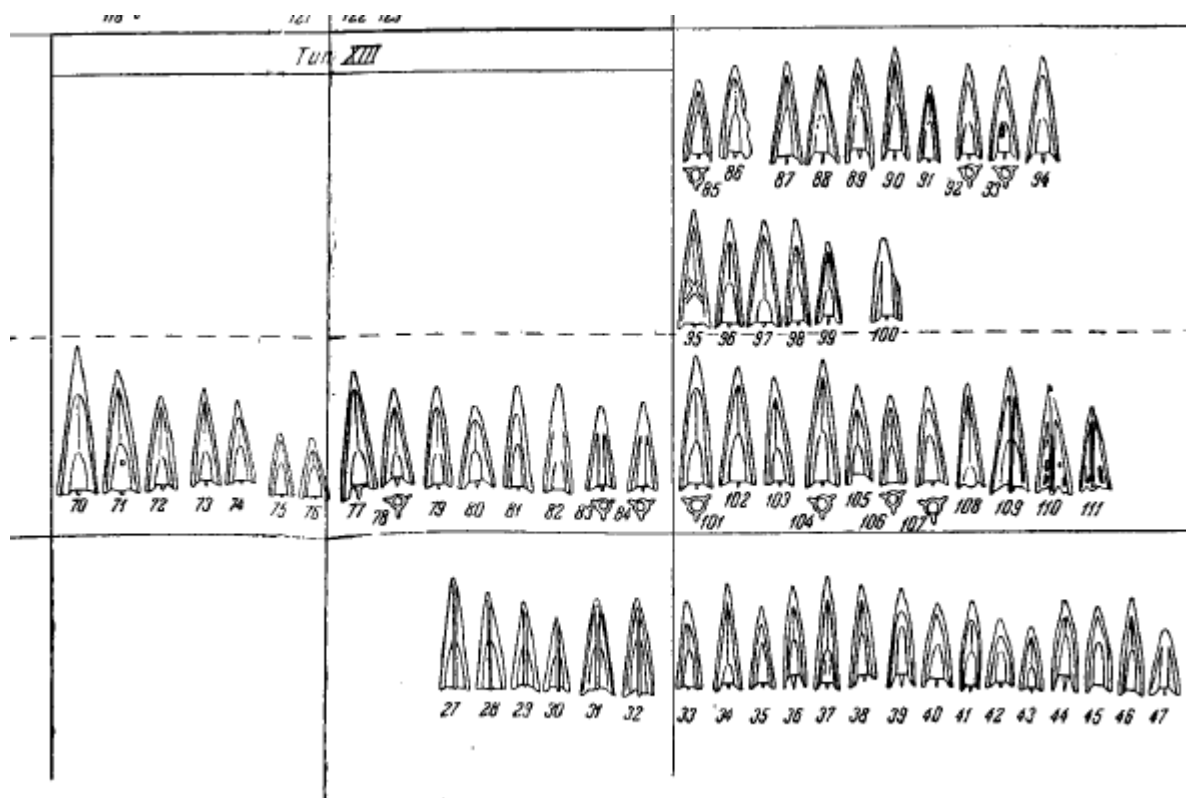


Рис. 5. Наконечники стрел со слабо выраженной втулкой IV-III вв. до н.э. [10]

В работе последнего аналогичные черты можно заметить у наконечников 3-го и 4-го типа (Рис. 6. №3-4).

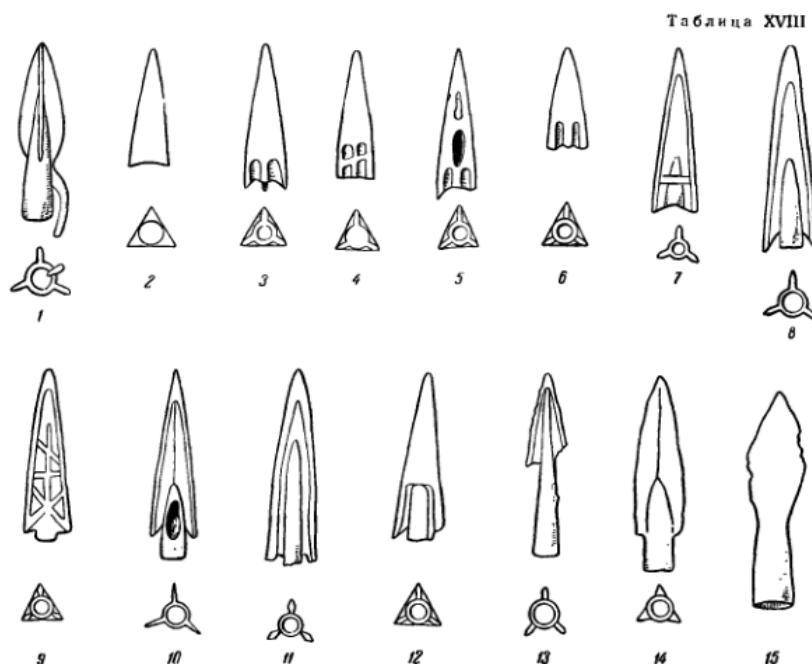


Рис. 6. Типология наконечников стрел Б.Н. Гракова [3, с. 129]. №1-12 бронзовые, №13-15 железные.

Автор не дает подробную локализацию находок наконечников стрел данных типов. Он подмечает, что они были распространены с конца V в. и становятся самыми массовыми в IV-III вв. до н.э., и что они встречаются в царских курганах и курганах на Никопольстрое [3, с. 130]. В этих выводах Б.Н. Гракова отсылает нас к работе П. Рау «Früheisenzeit im Unteren Wolgagebiet» 1929 г. В ней тоже есть классификация бронзовых наконечников стрел, но нет подробного объяснения, на основании чего выстроена эта классификация. Поэтому перепроверить таблицу №10 с бронзовыми наконечниками с

короткими втулками (Рис. 7.) и продвинуться дальше в поисках истоков хронологии не удалось [12]. В примечаниях к таблице №10 указано, что эти наконечники были обнаружены Веселовским в двух могилах кургана 3 в Таврической губернии близ хутора Сергеевского и села Малая Лепатиха. Но его заметка не содержит информации о датировке этого кургана [8, с. 138-139].

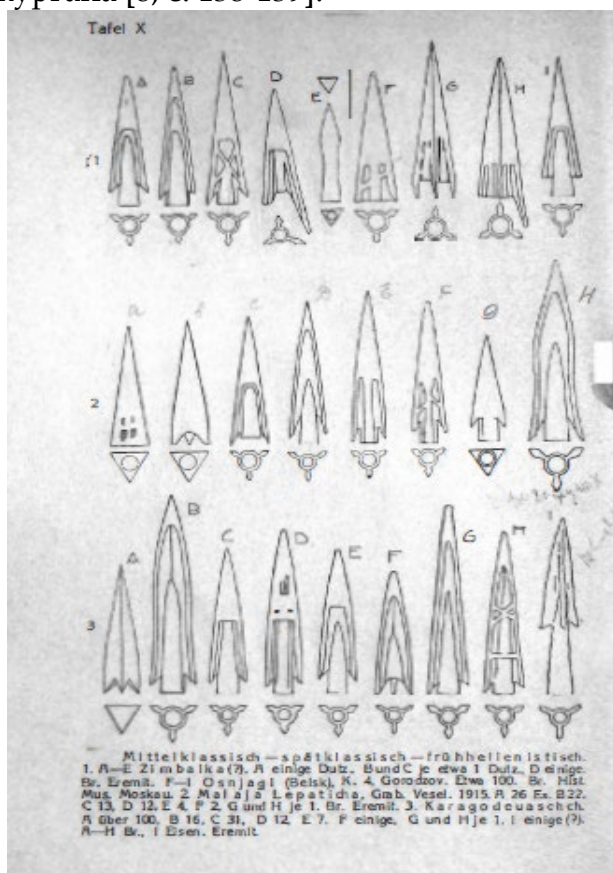


Рис. 7. Наконечники стрел Среднеклассического - Позднеклассического - Раннеэллинистического периода по П. Рау [12, с. 98]

Чтобы начать следующую попытку необходимо вернуться к статье «Керамика нижних слоев Бухары (Опыт предварительной периодизации)». Еще одним выделенным типом керамики являются хумы с желобком под венчиком (Рис. 3. №1). А.Р. Мухамеджанов, Дж. Мирзаахмедови Ш.Адылов отмечают, что он аналогичен хуму из Дальверзинтепе [5, с. 83]. Там при раскопках укреплений Нижнего города был обнаружен целый комплекс греко-бактрийской керамики, среди которой были закраины хумов с округло-утолщенным или мягкопрофилированным, почти вертикальным венчиком (Рис. 8. №29). Авторы монографии указывают, что все эти сосуды аналогичны керамике III-II вв. до н.э. из Ай-Ханум, следовательно, эта керамика из Дальверзинтепе датируется аналогично [9, с. 26-27].

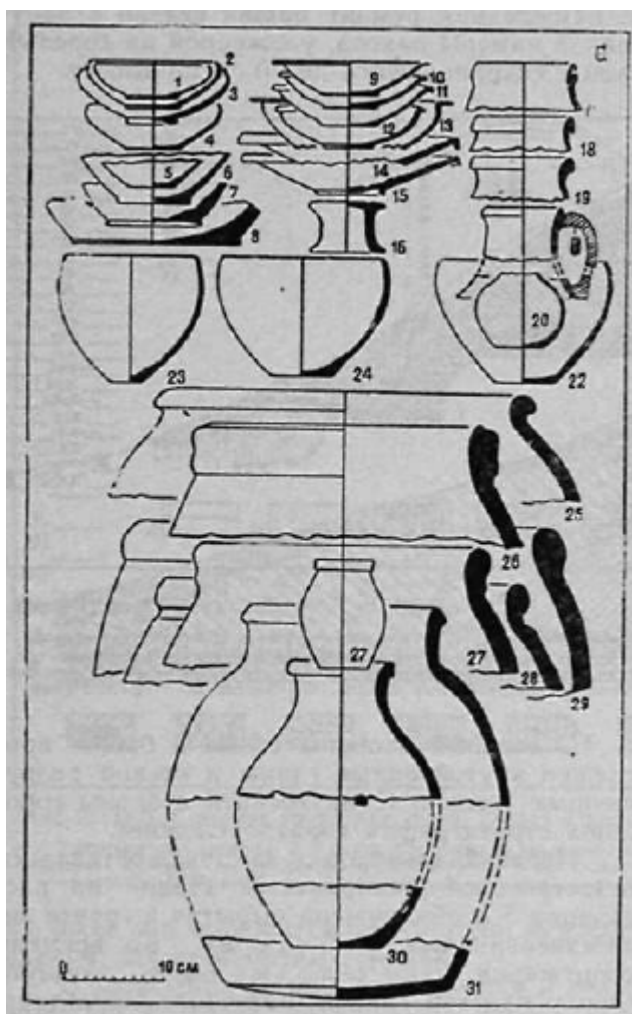


Рис. 8. Керамика греко-бактрийского комплекса, найденная при раскопках укреплений Нижнего города Дальверзинтепе [9, с. 26]

Ай-Ханум (Александрия Оксианская) начал регулярно исследоваться с 1965 г. В том же году в южной части Нижнего города (Рис. 9. №I) и на северо-западном склоне Бала Хиссар (BalaHissar) (Рис. 9. №VI) были заложены два раскопа. По итогам работ было обнаружено большое количество керамических изделий высокого качества (и низкого тоже, но их авторы в статье не рассматривают), параллели с которыми провели исследователи Дальверзинтепе.

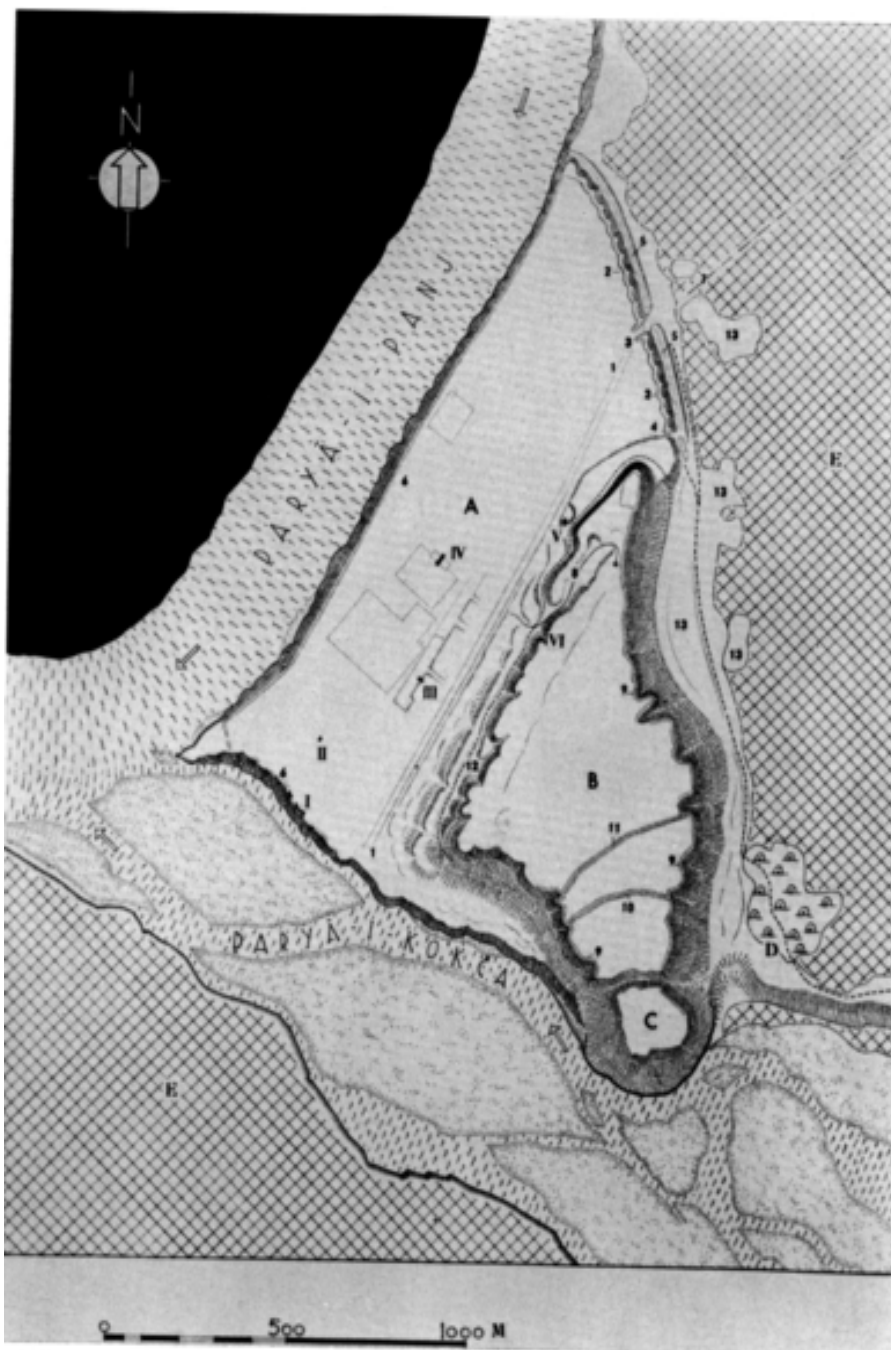


Рис. 9. План Ай-Ханума [14, с. 595]

П. Бернارد уделил большое внимание аналогиям своего керамического материала, поэтому пришлось выбрать что-то одно для проверки - рыбные блюда. Автор пишет, что они встречаются на огромном количестве эллинистических памятников Малой Азии, их форма известна по образцам IV в. до н.э. из Олинфа, пик их производства приходится около 200 г. до н.э. и оно практически прекращается со II в. до н.э. [14, с. 607-608]. По этому и другим признакам керамический комплекс датируется IV-III вв. до н.э.

В Олинфе рыбные блюда были обнаружены в слоях уничтожения города (Рис. 10. № 1044-1059) - это отмечает в своей работе Д. Робинсон [13].

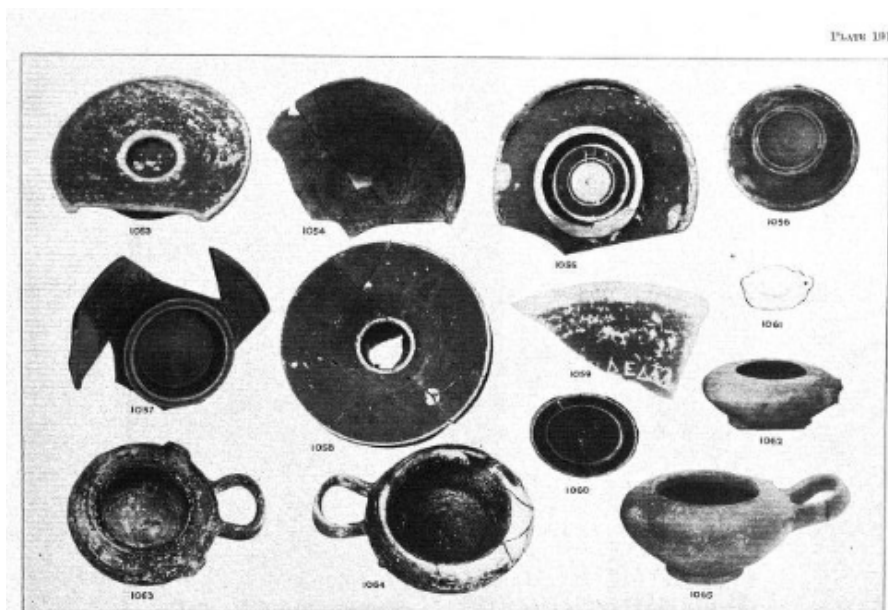


Рис. 10. Рыбные блюда Олинфия

Сведения о разрушении этого города содержатся у Диодора Сицилийского: «Во время своего правления Филипп, целью которого было покорить города на Геллеспонте... выйдя в поход с большим войском против самого важного из городов этой области, Олинфа... подкупил главнокомандующих олинфян, Евтикрата и Ласфена, и захватил Олинф благодаря их вероломству. Разграбив его и поработив жителей, он продал в качестве добычи и людей, и имущество» (Diod. Sic. XVI. 53) [15]. Там уже указано, что это событие произошло в год 108-х Олимпийских игр (Diod. Sic. XVI. 53) [15]. Благодаря труду Евсевия Кесарийского возможно привязать летоисчисление по Олимпийским играм к современному летоисчислению от рождения Христова, так как он точно отметил у себя последнее событие в «Хронике». Получается, что 108-е Олимпийские игры проходили в 348–347 г. до н.э. (расхождение связано с двумя версиями Хроники, дошедшими до наших времен) [16, с. 191-247]. Следовательно, Олинф был разрушен в 348–347 г. до н.э., и благодаря этому возможно датировать керамику Олинфа, которая датирует керамику Ай-Ханума, которая датирует керамику из Дальверзинтепе, которая датирует керамику из Бухары, которая датирует время появления наиболее ранней стены крепости Арк.

Подводя итоги важно отметить следующее:

1. Для датирования основания крепости Арк используются археологические методы, в первую очередь - стратиграфический;
2. Основой для установления датировки крепости является керамический материал, который был датирован с помощью аналогий;
3. Можно установить абсолютную хронологию для появления наиболее ранней стены - это рубеж IV-III вв. до н.э. Хотя скорее это должен быть III в. до н.э., учитывая «многоэтажность» составленных аналогий по керамике.

#### Список литературы:

1. Абу Бакр Мухаммад ибн Жаъфар Наршахи. История Бухары. Ташкент, 1966. 126 с.
2. Буряков Ю.Ф., Тагиев М. О конгюйско-кушанских слоях Афрасиаба, ОНУ, 1968. №8.
3. Граков Б.Н. Каменское городище на Днепре. / МИА. №36. М.: 1954. 238 с.
4. Мухамеджанов А. Р. Результаты археологических исследований на территории города Бухары. 1984. - № 1.

5. Мухамеджанов А. Р., Мирзаахмедов Дж., Адьлов Ш.. Керамика нижних слоев Бухары (Опыт предварительной периодизации). ИМКУ, 1982, вып. 17, Ташкент. 81-97 с.
6. Мухамеджанов А. Р. Стратиграфический раскоп на цитадели Бухары// ИМКУ. Вып. 18. Ташкент, 1983. - № 1.
7. Некрасова Е. Г. К истории сложения стен Арка Бухары (Новые археологические данные)//Из истории культурного наследия Бухары,. Ташкент, 1990.
8. Отчет Археологической комиссии за 1913-1915 годы : с 1 таблицей и 296 рисунками. - Петроград : Девятая государственная типография, 1918.
9. Пугаченкова Г.А., Ртвеладзе Э.В. и др. Дальверзинтепе - кушанский город на юге Узбекистана. Ташкент. Изд-во «Фан» УзССР. 1978.
10. Смирнов К.Ф. Вооружение савроматов. Материалы Института археологии АН СССР. №101, М., 1961.
11. Шишкина Г.В. Керамика конца IV-II вв. до н.э. (Афросиаб II). - В сб.: Афросиаб. Вып. III
12. Rau P. FrüheisenzeitimUnterenWolgagebiet. 1929.
13. Robinson D.M. Excavations at Olynthus. Part V. Mosaics, vases, and lamps of Olynthus found in 1928 and 1931. Pp. xxii + 298
14. Schlumberger D., Bernard P. Ai Khanum (Planches XXV-XXVI). Bulletin de CorrespondanceHellénique. Année. 1965. Pp. 590-657.
15. Diodoros of Sicily (Diodorus Siculus), Library of History. - URL: <http://www.perseus.tufts.edu/hopper/text?doc=Perseus%3Atext%3A1999.01.0084%3Abook%3D16%3Achapter%3D53> (дата обращения: 07.11.2024)
16. Eusebius: Chronicle - pages 191-247. - URL: <http://www.attalus.org/translate/eusebius2.html> (дата обращения: 02.11.2024)

#### References:

1. Abu Bakr Muhammad ibn Ja'far Narshahi. History of Bukhara. Tashkent, 1966. 126 p.
2. Buryakov Y.F., Tagiyev M. On the Kongir-Kushan Layers of Afrasiab, ONU, 1968, No. 8.
3. Grakov B.N. The Kamensk Fortification on the Dnieper. / MIA. No. 36. Moscow: 1954. 238 p.
4. Mukhamedzhanov A.R. Results of Archaeological Research in the Territory of the City of Bukhara. 1984. - No. 1.
5. Mukhamedzhanov A.R., Mirzaakhmedov Dzh., Adylov Sh. Ceramics of the Lower Layers of Bukhara (A Preliminary Periodization Attempt). ICMU, 1982, Vol. 17, Tashkent. pp. 81-97.
6. Mukhamedzhanov A.R. Stratigraphic Excavation at the Citadel of Bukhara // ICMU. Vol. 18. Tashkent, 1983. - No. 1.
7. Nekrasova E.G. On the History of the Formation of the Walls of the Ark of Bukhara (New Archaeological Data) // From the History of the Cultural Heritage of Bukhara. Tashkent, 1990.
8. Report of the Archaeological Commission for the Years 1913-1915: with 1 Table and 296 Illustrations. - Petrograd: Ninth State Printing House, 1918.

9. Pugachenkova G.A., Rtveladze E.V. et al. Dalverzin-tepe - a Kushan City in Southern Uzbekistan. Tashkent: Fan Publishing House, Uzbek SSR, 1978.
10. Smirnov K.F. The Armament of the Sarmatians. Materials of the Institute of Archaeology of the Academy of Sciences of the USSR. No. 101, Moscow, 1961.
11. Shishkina G.V. Ceramics of the end of the 4th-2nd centuries BC (Afrosiab II). - In the collection: Afrosiab. Issue III
12. Rau P. FrüheisenzeitimUnterenWolgagebiet. 1929.
13. Robinson D.M. Excavations at Olynthus. Part V. Mosaics, vases, and lamps of Olynthus found in 1928 and 1931. Pp. xxii + 298
14. Schlumberger D., Bernard P. Ai Khanum (Planches XXV-XXVI). Bulletin de CorrespondanceHellénique. Année. 1965. Pp. 590-657.
15. Diodoros of Sicily (Diodorus Siculus), Library of History. - URL: <http://www.perseus.tufts.edu/hopper/text?doc=Perseus%3Atext%3A1999.01.0084%3Abook%3D16%3Achapter%3D53> (date of access: November 7, 2024)
16. Eusebius: Chronicle - pages 191-247. - URL: <http://www.attalus.org/translate/eusebius2.html> (date of access: November 2, 2024).